



Analiza zagrożeń, w tym identyfikacja miejsc, w których występuje zagrożenie dla bezpieczeństwa osób wykorzystujących obszar wodny do pływania, kąpania się, uprawiania sportu lub rekreacji na terenie Parku Krajobrazowego Puszczy Rominckiej

Opracował:

Jaromir Krajewski
Park Krajobrazowy Puszczy Rominckiej,
ul. Szkolna 1, 19-504 Żytkiejmy



Instytucja Województwa
Warmińsko-Mazurskiego

Żytkiejmy, 2021

SPIS TREŚCI

1. Cel i podstawy prawne opracowania
2. Uwarunkowania udostępniania wód Parku Krajobrazowego Puszczy Rominckiej dla turystyki i rekreacji
3. Zagrożenia dla osób przebywających na obszarach wodnych Parku Krajobrazowego Puszczy Rominckiej.
4. Miejsca w których występuje zagrożenie dla bezpieczeństwa osób wykorzystujących obszar wodny do pływania, kąpania się, uprawiania sportu lub rekreacji
5. Siły, które mogą być wykorzystywane dla ograniczania zagrożeń oraz akcji ratowniczych
6. Źródła opracowania/literatura

1. Cel i podstawy prawne opracowania

Celem niniejszego opracowania jest analiza zagrożeń dla osób przebywających na obszarach wodnych Parku Krajobrazowego Puszczy Rominckiej, w tym identyfikacja miejsc, w których występuje zagrożenie dla bezpieczeństwa osób wykorzystujących obszar wodny do pływania, kąpania się, uprawiania sportu lub rekreacji.

Zgodnie z art. 4 ust. 1 ustawy z dnia 18 sierpnia 2011 r. o bezpieczeństwie osób przebywających na obszarach wodnych (Dz.U. z 2016 r., poz. 656 ze zm.) zapewnienie bezpieczeństwa na obszarach wodnych polega w szczególności na:

- 1) dokonaniu, we współpracy z policją i działającymi na danym terenie podmiotami, o których mowa w art. 12 ust. 1, analizy zagrożeń, w tym identyfikacji miejsc, w których występuje zagrożenie dla bezpieczeństwa osób wykorzystujących obszar wodny do pływania, kąpania się, uprawiania sportu lub rekreacji;
- 2) oznakowaniu i zabezpieczeniu terenów, obiektów i urządzeń przeznaczonych do pływania, kąpania się, uprawiania sportu lub rekreacji na obszarach wodnych;
- 3) prowadzeniu działań profilaktycznych i edukacyjnych dotyczących bezpieczeństwa na obszarach wodnych, polegających w szczególności na:
 - a) oznakowaniu miejsc niebezpiecznych,
 - b) objęciu nadzorem, we współpracy z policją i podmiotami, o których mowa w art. 12 ust. 1, miejsc niebezpiecznych, w tym miejsc zwyczajowo wykorzystywanych do kąpieli,
 - c) uświadamianiu zagrożeń związanych z wykorzystywaniem obszarów wodnych, w szczególności prowadzeniu akcji edukacyjnych wśród dzieci i młodzieży szkolnej;
- 4) informowaniu i ostrzeganiu o warunkach pogodowych oraz innych czynnikach mogących powodować utrudnienia lub zagrożenia dla zdrowia lub życia osób;
- 5) zapewnieniu warunków do organizowania pomocy oraz ratowania osób, które uległy wypadkowi lub są narażone na niebezpieczeństwo utraty życia lub zdrowia.

Za zapewnienie bezpieczeństwa, o którym mowa w art. 4 ust. 1 ww. ustawy, odpowiada (art. 4 ust. 2):

- 1) na terenie parku narodowego lub krajobrazowego - dyrektor parku,
- 2) na terenie, na którym prowadzona jest działalność w zakresie sportu lub rekreacji - osoba fizyczna, osoba prawna i jednostka organizacyjna nieposiadająca osobowości prawnej, która prowadzi działalność w tym zakresie,

3) na pozostałym obszarze - właściwy miejscowo wójt, burmistrz, prezydent miasta - zwani dalej "zarządzającym obszarem wodnym".

Zadania, o których mowa w art. 4 ust. 1 ustawy, wykonywane przez wójta, burmistrza, prezydenta miasta na obszarze, o którym mowa w art. 4 ust. 2 pkt 3, należą do zadań własnych gminy.

2. Uwarunkowania udostępniania wód Parku Krajobrazowego Puszczy Rominckiej dla turystyki i rekreacji

Zgodnie z ustawą o ochronie przyrody dla parku krajobrazowego ustala się plan ochrony. Rozporządzenie Ministra Środowiska z dnia 12 maja 2005 r. w sprawie sporządzania projektu planu ochrony dla parku narodowego, rezerwatu przyrody i parku krajobrazowego, dokonywania zmian w tym planie oraz ochrony zasobów, tworów i składników przyrody, określa zakres prac na potrzeby sporządzenia projektu tego planu. Zakres prac nad planem obejmuje m.in. opracowanie koncepcji ochrony zasobów, tworów i składników przyrody oraz wartości kulturowych parku krajobrazowego, w szczególności określenie **sposobów korzystania z obszarów parku krajobrazowego udostępnianych dla celów naukowych, edukacyjnych, turystycznych, rekreacyjnych, amatorskiego połowu ryb i dla innych form gospodarowania.**

Park Krajobrazowy Puszczy Rominckiej (PKPK) posiada plan ochrony. Dokument wprowadzono Rozporządzeniem nr 49 Wojewody Warmińsko-Mazurskiego z dnia 4 grudnia 2006 roku w sprawie ustanowienia planu ochrony dla Parku Krajobrazowego Puszczy Rominckiej. Jest on dostępny na stronie internetowej PKPR::

http://parkikrajobrazowewarmiimazur.pl/puszczyrominckiej/dolne_menu-akty_prawne.html

Park Krajobrazowy Puszczy Rominckiej został utworzony w styczniu 1998 r. w celu zachowania wartości przyrodniczych, kulturowych i historycznych tego obszaru.

Powierzchnia Parku Krajobrazowego Puszczy Rominckiej wynosi 14 620 ha, Cały obszar Parku Krajobrazowego Puszczy Rominckiej należy do dorzecza Pregoty. Nieco na południe od Parku przebiega dział wodny, czyli granica między dorzeczem Pregoty i Wisły. Decyduje to o charakterze naszych puszczańskich rzek, które w pobliżu działu wodnego mają swoje źródła. Rzeki te cechuje niewielka szerokość, ale

wartki nurt, osiągany także poprzez duże nachylenie terenu. Niektóre odcinki mają spadek typowy dla rzek górskich.

Główną rzeką Parku jest Błędzianka (zwana dawniej Romintą, stąd nazwa Puszczy Rominckiej). Wypływa ona z jeziora Wersele, płynie w głębokiej rynnie polodowcowej, a następnie szeroką doliną. Przekracza granicę państwową i dalej jako Krasnaja uchodzi do Pisy, a z nią do Pregoty. Najważniejszymi dopływami Błędzianki są Bludzia i Żytkiejmska Struga. Obie malowniczo przemierzają leśne ostępy. Z pozostałych rzek należy wymienić Czerwoną Strugę, Jarkę, Pstrażną i Czarną. Wszystkie rzeki są ostojami bobrów i innych chronionych gatunków. Dzięki obecności bobrów w Parku znajduje się dużo rozlewisk. Dopełniają one system licznych, niewielkich śródpolnych i śródleśnych oczek wytopiskowych, czasem o dystroficznym charakterze.

Jeziora na terenie PKPR to Ostrówek, Rakówek i Jezioro Gołdap (największe, przedzielone granicą państwową). W otulinie Parku położone są wytopiskowe jeziora Poblędzie, Linowo, Tobellus Mały i Duży oraz rynnowe Jezioro Czarne i Przerośl.

Powierzchnię, opis granic, cele ochrony oraz zakazy wybrane z art. 17 ustawy o ochronie przyrody (uop), a obowiązujące na terenie Parku Krajobrazowego Puszczy Rominckiej, określa Rozporządzenie nr 35 Wojewody Warmińsko-Mazurskiego z dnia 27 września 2005 roku w sprawie Parku Krajobrazowego Puszczy Rominckiej. Na podstawie §4. ust. 1 pkt. 12 ww. Rozporządzenia na terenie PKPR obowiązuje **zakaz używania łodzi motorowych i innego sprzętu motorowego na otwartych zbiornikach wodnych..**

Zakaz ten nie dotyczy (art. 17 ust. 4 uop):

- statków jednostek ratowniczych,
- jednostek organizacyjnych właściciela wód lub urządzeń wodnych zlokalizowanych na wodach, - inspektorów żeglugi śródlądowej,
- Państwowej i Społecznej Straży Rybackiej,
- promów w ciągu dróg publicznych,
- prowadzenia racjonalnej gospodarki rybackiej,
- wykonywania zadań z zakresu ochrony przyrody przez Służbę Parku Krajobrazowego.

Ponadto zakaz nie dotyczy: wykonywania zadań wynikających z planu ochrony parku, wykonywania zadań na rzecz obronności kraju i bezpieczeństwa państwa, prowadzenia akcji ratowniczej oraz działań związanych z bezpieczeństwem powszechnym oraz realizacji inwestycji celu publicznego.

3. Zagrożenia dla osób przebywających na obszarach wodnych Parku Krajobrazowego Puszczy Rominckiej.

Czynnikami wpływającymi na ilość osób korzystających z walorów rekreacyjnych i turystycznych wód PKPR są pogodna aura i okresy wakacyjno-wypoczynkowe.

W tych okresach znacznie wzrasta liczba korzystających z kąpeli oraz sprzętu wodnego, należy liczyć się ze wzrostem zagrożenia związanego z przypadkami utonięć. Kąpiel lub zabawa w wodzie, to forma rekreacji związana z letnim wypoczynkiem. Wejście do wody stwarza jednak zawsze zagrożenie, z którym należy się liczyć.

Szczególnie groźne sytuacje to:

- niedostateczne umiejętności pływania,
- pływanie pod wpływem alkoholu i środków odurzających,
- wstrząs termiczny,
- nadmierne oziębienie organizmu,
- wchodzenie do wody przy schorzeniach,
- skurcze,
- wiry,
- brodzenie w rzece,
- skakanie do nieznannej wody,
- przecenianie swoich sił i umiejętności,
- nieodpowiednia zabawa,
- miejsca zarośnięte przez roślinność wodną,
- zimne prądy,
- podpływanie do zakotwiczonych lub przepływających jednostek pływających,
- nagła zmiana warunków na wodzie,
- kąpiel w miejscach niewyznaczonych.

Zagrożenia dla osób kąpiących wynikają z:

- braku lub słabej umiejętności pływania, niewłaściwej oceny tych umiejętności bądź złego stanu zdrowia,

- korzystania z miejsc nie przystosowanych do kąpeli - wpływania w strefy porośnięte roślinnością wodną lub w miejsca bagniste, wykonywania skoków do wody bez znajomości głębokości i występowania obiektów zanurzonych,
- odbywania kąpeli w stanie pod wpływem alkoholu lub środków odurzających,
- odbywania kąpeli przy niesprzyjających warunkach pogodowych,
- możliwość kolizji z jednostkami pływającymi.

Zagrożenia dla osób poruszających się jednostkami pływającymi:

- niedostatecznych umiejętności sterowania jednostką, wykonywania ryzykownych manewrów, niedostosowania takielunku statków żaglowych do aktualnych warunków pogodowych,
- słabej wiedzy na temat batymetrii akwenu,
- występowania nieoznaczonych miejsc niebezpiecznych dla żeglugi – mielizn i przedmiotów zanurzonych, w tym wbitych w dno kołków służących do rozpinania sieci rybackich bądź cumowania łodzi wędkarskich,
- złego stanu zdrowia osoby sterującej jednostką bądź pozostawania tej osoby pod wpływem alkoholu lub środków odurzających,
- niekorzystnych warunków pogodowych (szkwałów, silnego falowania, wyładowań atmosferycznych),
- braku odpowiednich środków bezpieczeństwa, w szczególności indywidualnych środków wypornościowych: kamizelek ratunkowych lub asekuracyjnych, a w przypadku większych jednostek – także kół ratunkowych i gaśnic.

Zagrożenia dla osób nurkujących z użyciem aparatów tlenowych:

- niedostatecznych kwalifikacji i praktyki nurkowej,
- nieprawidłowej oceny warunków wpływających na bezpieczeństwo nurkowania, w tym widoczności pod wodą,
- przekraczania maksymalnej głębokości nurkowania wynikającej z posiadanych kwalifikacji,
- występowania w wodzie obiektów zagrażających unieruchomieniu płetwonurka pod wodą, w szczególności zatopionych sieci rybackich.

Podmiot uprawniony do wykonywania ratownictwa wodnego ma obowiązek ujawniania zagrożeń w zakresie bezpieczeństwa osób przebywających na obszarach wodnych i przekazywania informacji o ujawnionych zagrożeniach właściwej radzie gminy,

wynikający z art. 14 ust. 1 pkt 4 i 5 ustawy, powinien realizować na obszarze, na którym wykonuje ratownictwo wodne. **Ustawodawca nie przewidział żadnych uprawnień kontrolnych dla podmiotów uprawnionych do wykonywania ratownictwa wodnego, stąd też jako nie mające podstaw prawnych są działania tych podmiotów, polegające na dokonywaniu „kontroli”, „audytów”, „przeглядów” pod względem zapewnienia warunków bezpieczeństwa przez zarządzających wyznaczonymi obszarami wodnymi i sposobu realizacji przez zarządzających wyznaczonymi obszarami wodnymi obowiązków określanych ustawą.** Dopuszczalne jest natomiast wydawanie – na zlecenie zarządzającego wyznaczonym obszarem wodnym – opinii w kwestii warunków bezpieczeństwa na danym wyznaczonym obszarze wodnym.

Zagrożenia dla osób przebywających na lodzie:

- brak wiedzy na temat aktualnej grubości lodu umożliwiającego bezpieczne uprawianie wędkarstwa i sportów zimowych,
- załamanie się pokrywy lodowej pod ciężarem osoby wchodzącej na zbyt cienki lód, w szczególności w rejonach dopływu i odpływu wód powierzchniowych oraz obszarów źródłiskowych,
- załamania się pokrywy lodowej po wjeździe na lód, wbrew obowiązującym zakazom, samochodem, ciągnikiem lub quadem,
- w przypadku wpadnięcia do wody - brak lub słaba umiejętność pływania, szok termiczny, szybkie wychłodzenie organizmu, brak sprzętu asekuracyjnego umożliwiającego wyjście na lód,
- niewłaściwego dla warunków pogodowych ubrania, skutkującego wyziębieniem organizmu, możliwością powstawania odmrożeń lub zamarznięcia, zwłaszcza w sytuacji pozostawania pod wpływem alkoholu lub środków odurzających.

4. Miejsca w których występuje zagrożenie dla bezpieczeństwa osób wykorzystujących obszar wodny do pływania, kąpania się, uprawiania sportu lub rekreacji

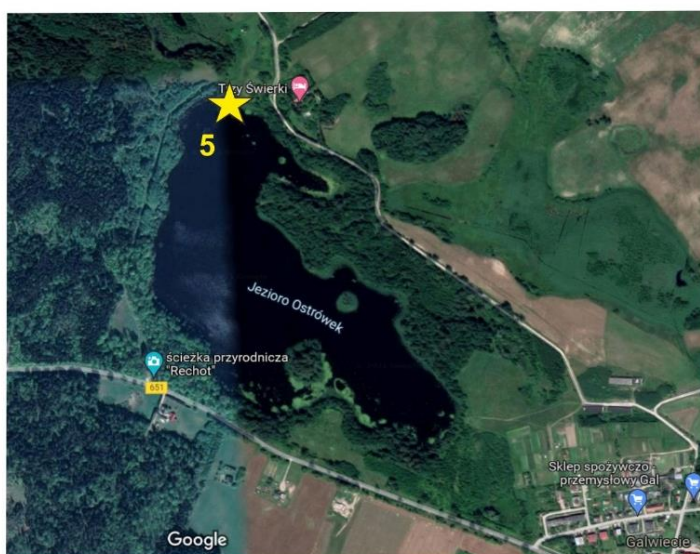
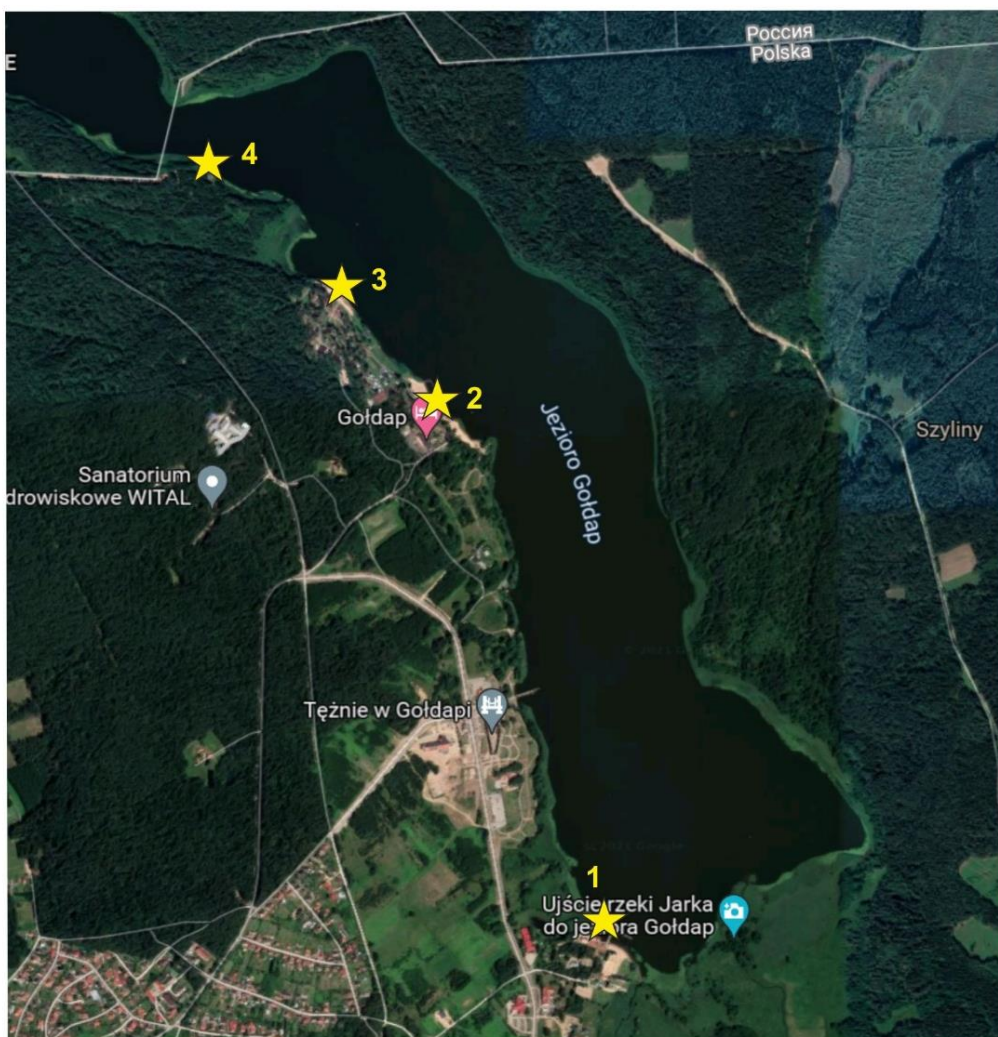
Zestawienie miejsc, gdzie zidentyfikowano zagrożenia dla bezpieczeństwa osób wykorzystujących obszar wodny do pływania, kąpania się, uprawiania sportu lub rekreacji zawarto w tabeli nr 1 stanowiącej załącznik do niniejszej analizy a także w załącznikach graficznych. W opracowaniu użyto sformułowań dotyczących miejsc,

które wykorzystywane są do rekreacji wodnej (kąpiele, pływanie itp.). Są to: „kąpielisko” oraz „miejsce wykorzystywane do kąpeli”. W przypadku zwrotu „kąpielisko”, rozumie się przez to miejsce zdefiniowane zgodnie z art. 16 ustawy z dnia 20 lipca 2017 r. Prawo wodne: *kąpielisko - rozumie się przez to wyznaczony przez radę gminy wydzielony i oznakowany fragment wód powierzchniowych, wykorzystywany przez dużą liczbę osób kąpiących się, pod warunkiem że w stosunku do tego kąpieliska nie wydano stałego zakazu kąpeli; kąpieliskiem nie jest: pływalnia, basen pływacki lub uzdrowiskowy, zamknięty zbiornik wodny podlegający oczyszczaniu lub wykorzystywaniu w celach terapeutycznych, sztuczny, zamknięty zbiornik wodny, oddzielony od wód powierzchniowych i wód podziemnych;* W przypadku użytego w opracowaniu zwrotu „miejsce wykorzystywane do kąpeli” nie ma on odniesienia do definicji ustawowej, a jedynie są to miejsca wykorzystywane do kąpeli, np. „dzikie plaże” itp., bardzo często bez jakiegokolwiek infrastruktury.

Wykaz kąpielisk znajdujących się na terenie PKPR (wszystkie na terenie gminy Gołdap):

L.p.	Lokalizacja	Nr działki	Status kąpieliska
1	Gołdap, miejska plaża OSiR	dz. ew. nr 4 i dz. ew. nr 1496, obręb Gołdap 1	zorganizowane
2	Gołdap, przy Leśnym Zakątku	dz. ew. nr 4 i dz. ew. nr 1965/4, obręb Gołdap 1	zorganizowane
3	Gołdap, przy Leśnym Zakątku (północna część ośrodka)	dz. ew. nr 4 i dz. ew. nr 1961 obręb Gołdap 1	niezorganizowane
4	Gołdap, plaża „Wojskowa”	dz. ew. nr 4 i dz. Ew. nr 1961, obręb Gołdap 1	dzikie
5	Jez. Ostrówek, koło „Trzech Świerków”	dz. ew. 76/1, obręb Galwiecie	dzikie

Lokalizacja kąpielisk na terenie Parku Krajobrazowego Puszczy Rominckiej



★ kąpieliska
(numery zgodnie z l.p. w tabeli)

Podkład map: Google Maps

5. Siły, które mogą być wykorzystywane dla ograniczania zagrożeń oraz akcji ratowniczych

1. Komenda Powiatowa Państwowej Straży Pożarnej w Gołdapi, ul. Wojska Polskiego 19, 19-500 Gołdap, tel.: **876156100**
2. Ochotnicze Straże Pożarne dysponowane przez KPPSP.
3. Komenda Powiatowa Policji w Gołdap, ul. Mazurska 33, 19-500 Gołdap, tel.: **477357400**.

Poza wyżej wymienionymi organami należy w razie zagrożenia bezpieczeństwa, zdrowia lub życia osób wykorzystujących obszar wodny do pływania, kąpania się, uprawiania sportu lub rekreacji na terenie MPK kontaktować się z poniższymi numerami telefonu:

112 - nr alarmowy, bezpłatny, obowiązuje na terenie całej Unii Europejskiej

601100100 - nr alarmowy, Wodne Ochotnicze Pogotowie Ratunkowe

5. Źródła opracowania:

1. Strona internetowa Komendy Głównej Państwowej Straży Pożarnej [w:]
www.straz.gov.pl
2. Serwis Kąpieliskowy – Główny Inspektorat Sanitarny [w:]
<https://sk.gis.gov.pl/index.php/kapieliska/mapa>
3. MPHP - Mapa Podziału Hydrograficznego Polski wykonana przez Zakład Hydrografii i Morfologii Koryt Rzecznych IMGW na zamówienie Ministra Środowiska i sfinansowanej ze środków Narodowego Funduszu Ochrony Środowiska i Gospodarki Wodnej.
4. Akty prawne wykorzystane w opracowaniu:
 - Ustawa z dnia 18 sierpnia 2011 r. o bezpieczeństwie osób przebywających na obszarach wodnych; Dz. U. 2016 poz. 656
 - Ustawa z dnia 20 lipca 2017 r. Prawo wodne; Dz. U. 2017 poz. 1566

- Rozporządzenie nr 35 Wojewody Warmińsko-Mazurskiego z dnia 27 września 2005 roku w sprawie Parku Krajobrazowego Puszczy Rominckiej.
- Rozporządzeniem nr 49 Wojewody Warmińsko-Mazurskiego z dnia 4 grudnia 2006 roku w sprawie ustanowienia planu ochrony dla Parku Krajobrazowego Puszczy Rominckiej.